



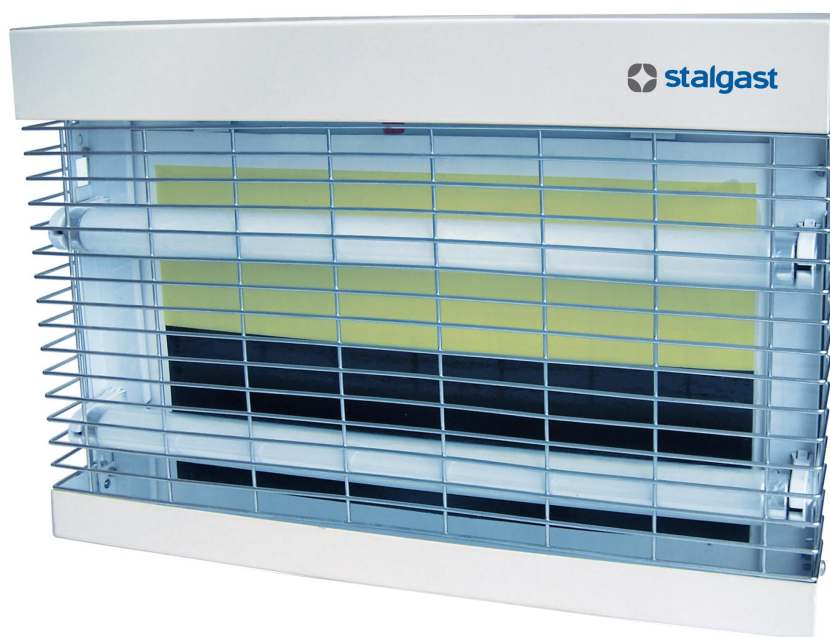
stalgast

ekspert gastronomiczny

INSTRUKCJA OBSŁUGI

v1.0 - 02.2011

LAMPA OWADOBÓJCZA LEPOWA ŚWIETLÓWKI BEZODPRYSKOWE MODEL: 692115



SPIS TREŚCI

1. INSTRUKCJE BEZPIECZEŃSTWA	3
2. WARUNKI BEZPIECZEŃSTWA	4
3. BUDOWA	4
3.1. Opis urządzenia	4
4. DANE TECHNICZNE	4
5. MONTAŻ	4
5.1. Optymalne miejsce montażu	4
5.2. Montaż	5
6. CZYSZCZENIE I KONSERWACJA	5
7. USUWANIE ZUŻYTYCH URZĄDZEŃ	5
8. GWARANCJA	5

Dziękujemy Państwu za zakup naszego produktu. Przed pierwszym użyciem prosimy dokładnie zapoznać się z niniejszą instrukcją obsługi.

Kopiowanie niniejszej instrukcji bez zgody producenta jest zabronione.

Zdjęcia oraz rysunki mają charakter poglądowy i mogą różnić się od zakupionego urządzenia.

UWAGA: Instrukcję należy przechowywać w bezpiecznym oraz dostępnym dla personelu miejscu. Producent zastrzega sobie prawo do zmiany parametrów technicznych urządzeń bez zapowiedzi.

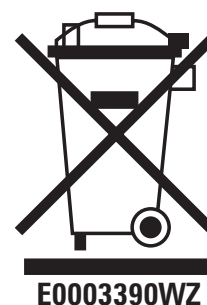
I. INSTRUKCJE BEZPIECZEŃSTWA

- Nieprawidłowa obsługa i niewłaściwe użytkowanie może spowodować poważne uszkodzenie urządzenia lub zranienie osób.
- Urządzenie może być stosowane wyłącznie w celu, do którego zostało zaprojektowane.
- Producent nie ponosi żadnej odpowiedzialności za szkody spowodowane nieprawidłową obsługą i niewłaściwym użytkowaniem urządzenia.
- W czasie użytkowania zabezpiecz urządzenie i wtyczkę kabla zasilającego przed kontaktem z wodą lub innymi płynami. W przypadku, gdyby przez nieuwagę urządzenie wpadło do wody, należy natychmiast wyciągnąć wtyczkę z kontaktu, a następnie zlecić kontrolę urządzenia specjalście.

Nieprzestrzeganie tej instrukcji może spowodować zagrożenie życia.

- Nigdy nie otwieraj samodzielnie obudowy urządzenia.
- Nie wtykaj żadnych przedmiotów w obudowę urządzenia.
- Nie dotykaj wtyczki kabla zasilającego wilgotnymi rękami.
- Regularnie kontroluj stan wtyczki i kabla. W przypadku wykrycia uszkodzenia wtyczki lub kabla, zleć naprawę w wyspecjalizowanym punkcie naprawczym.
- W przypadku, gdy urządzenie spadnie lub ulegnie uszkodzeniu w inny sposób, przed dalszym użytkowaniem zawsze zleć przeprowadzenie kontroli i ewentualną naprawę w wyspecjalizowanym punkcie naprawczym.
- Nigdy nie naprawiaj urządzenia samodzielnie - **może to spowodować zagrożenie życia.**
- Chroń kabel zasilający przed kontaktem z ostrymi lub gorącymi przedmiotami i chroń go z dala od otwartego ognia. Jeżeli chcesz odłączyć urządzenie z kontaktu, zawsze chwytaj za wtyczkę, nigdy nie ciągnij za kabel.
- Zabezpiecz kabel (lub przedłużacz), aby nikt przez omyłkę nie wyciągnął go z kontaktu lub się o niego nie potknął.
- Kontroluj funkcjonowanie urządzenia w czasie użytkowania.
- Nie należy zezwalać na użytkowanie urządzenia przez osoby niepełnoletnie, osoby upośledzone fizycznie lub umysłowo oraz upośledzone pod względem zdolności ruchowej, a także osoby nieposiadające odpowiedniego doświadczenia i wiedzy dotyczącej właściwego użytkowania urządzenia. Wyżej wymienione osoby mogą obsługiwać urządzenie jedynie pod nadzorem osoby odpowiedzialnej za bezpieczeństwo.
- Jeżeli urządzenie nie jest w danej chwili użytkowane lub jest właśnie czyszczone, zawsze odłącz je od źródła zasilania, wyciągając wtyczkę z kontaktu.
- **Uwaga :** Jeżeli wtyczka kabla zasilającego jest podłączona do kontaktu, urządzenie cały czas pozostaje pod napięciem.
- Wyłącz urządzenie, zanim wyciągniesz wtyczkę z kontaktu.
- Nigdy nie ciągnij urządzenia za kabel zasilający.

2. WARUNKI BEZPIECZEŃSTWA



- Nie stosuj żadnych dodatkowych środków oprócz tych, które zostały dostarczone wraz z urządzeniem.
- Nigdy nie ustawiaj urządzenia w pobliżu źródeł ciepła (np. kuchenki lub pieca).
- Wysokie napięcie! Należy wyłączyć urządzenie z zasilania przed naprawą lub czyszczeniem.
- Trzymać z dala od przedmiotów łatwopalnych.
- Należy sprawdzić lokalne napięcie przed uruchomieniem.
- Powiesić lub umieścić w miejscu niedostępnym dla dzieci.
- W przypadku zniszczenia, przewód zasilający musi być naprawiony lub wymieniony przez specjalistę w serwisie.
- Lampa owadobójcza nie może być użyta w garażu, stajni lub w podobnych miejscach w których wilgotność powietrza przekracza 60%.
- Należy często czyścić zasobnik z owadami

3. BUDOWA

3.1. Opis urządzenia

- uniwersalne urządzenie do zwalczania owadów
- możliwość zamocowania na ścianie
- wabienie owadów poprzez system świetlówek UV (bezodpryskowych)
- wyposażone w specjalny lep
- urządzenie pomocne w systemie HACCP (eliminowanie owadów latających)

Lampa owadobójcza wykorzystuje zakres promieniowania ultrafioletowego, którego fale jak dowiedziono są najskuteczniejszym wabikiem na owady latające.

Urządzenie zostało wyposażone w specjalne świetłówki bezodpryskowe, nie wydziela zapachów, nie wymaga sterylizacji, nie brudzi. Urządzenie nie stanowi zagrożenia dla środowiska, a także jest bezpieczne dla ludzi i zwierząt. Znajduje idealne zastosowanie w domu, fabrykach, sklepach spożywczych, sklepach mięsnych, szpitalach i innych pomieszczeniach.

4. DANE TECHNICZNE

Model	Szerokość mm	Głębokość mm	Wysokość mm	Moc W	Skuteczny zasięg działania m	Zasilanie V
692115	475	65	300	33	30	230

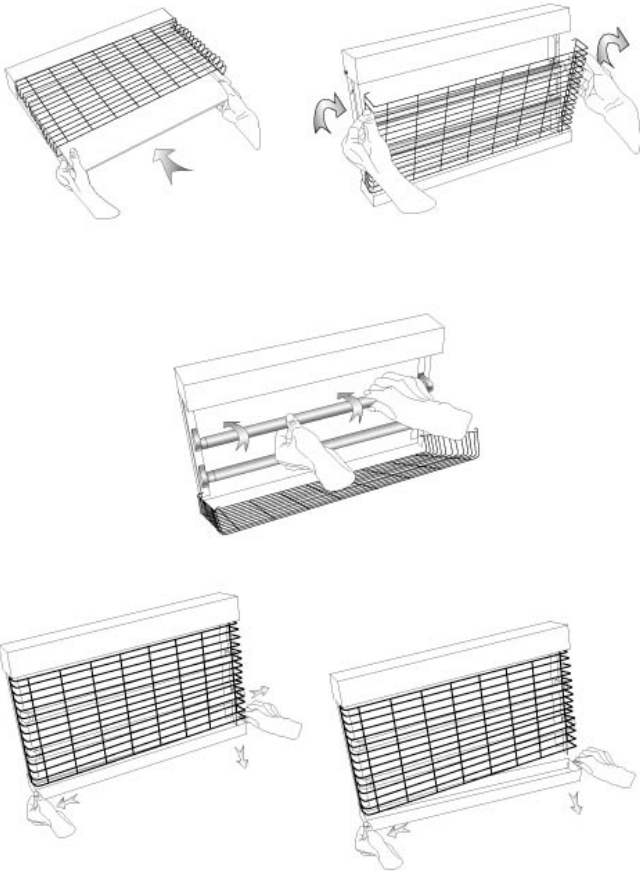
5. MONTAŻ

5.1. Optymalne miejsce montażu

- Nie bezpośrednio przy oknach lub drzwiach, z uwagi na przeciąg oraz światło dzienne.
- W miejscu obróbki lub podawania żywności.
- W pobliżu miejsca, przez które wlatują owady, jednak nie w przeciągu lub na wiatrze.
- W miejscu, w którym urządzenie może być włączone 24 godziny na dobę.
- Wyłącznie w pomieszczeniach; urządzenie nie jest przeznaczone do użytku na zewnątrz (urządzenie nie jest wodoodporne).
- Powyżej wysokości oczu i tak, aby uniknąć uderzeń.
- Z dala od łatwopalnych przedmiotów, takich jak zasłony, firanki itd.

5.2. Montaż

- Najpierw zamontuj płytę ścienną przy pomocy wkrętów do drewna lub kołków rozporowych, w zależności od podłoża.
- Rozmieszczenie otworów należy zaznaczyć przykładając płytę do ściany i zaznaczyć (np.: ołówkiem). Pamiętać należy aby miejsce montażu nie umożliwiała dostępu do gniazda zasilania prądem elektrycznym oraz umożliwiała czyszczenie lampy.
- Wymiana świetlówki:



- Pociągnij za pokrętko tak, aby móc wysunąć tackę z urządzenia. Otwórz kratkę wysuwając ją do góry oraz zdejmując z zaczepów. Wyjmij świetlówki z opakowania, wsuń w uchwyty i obróć o 90° aż do usłyszenia kliknięcia.
- Wkład lepowy jest zabezpieczony folią. Ostrożnie ją zdejmij i wsuń wkład od dołu aż do miejsca, w którym będzie przytrzymywany przez 2 metalowe zaczepy na górze.
- Zamontuj ponownie kratkę.
- Umieść lampę na zamocowanej do ściany płycie.

6. CZYSZCZENIE I KONSERWACJA

- Przed czyszczeniem zawsze wyciągnąć wtyczkę z gniazdka!
- W przypadku intensywnego korzystania z urządzenia pamiętać o regularnym usuwaniu owadów z rynienki.
- Wkłady wymieniać w miarę zapelnienia lecz nie rzadziej niż co dwa miesiące. Po upływie tego czasu lep staje się mało skuteczny.
- Urządzenie czyścić suchym pędzelkiem lub szczotką.
- Uważać, aby elementy elektryczne urządzenia nie wchodziły w kontakt z wodą.

7. USUWANIE ZUŻYTYCH URZĄDZEŃ

Po zakończeniu okresu użytkowania sprzętu lub kupując nowy w firmie Stalgast możecie Państwo oddać stare urządzenie. Przyślijcie ją do nas a wyspecjalizowana firma zutylizuje ją zgodnie z Ustawą o użytym sprzęcie elektrycznym i elektronicznym (Dz. U. 2005 Nr 180 poz. 1495)

8. GWARANCJA

Sprzedawca odpowiada z tytułu rękojmi bądź gwarancji.

W przypadku stwierdzenia uszkodzeń wynikających z powstania osadów wapnia w urządzeniu, nie podlegają one naprawie gwarancyjnej

Wymianie gwarancyjnej nie podlegają takie elementy jak: żarówki, elementy gumowe, elementy grzewcze zniszczone kamieniem kotłowym, śruby oraz elementy ulegające naturalnemu zużyciu np; palniki, uszczelki gumowe oraz wszelkiego rodzaju elementy uszkodzone mechanicznie.