



stalgast

ekspert gastronomiczny

INSTRUKCJA OBSŁUGI

v1.0 - 03.2017

Piecyk konwekcyjny

MODEL:777264, 777265



Dziękujemy Państwu za zakup naszego produktu. Przed pierwszym użyciem prosimy dokładnie zapoznać się z niniejszą instrukcją obsługi.

Kopiowanie niniejszej instrukcji bez zgody producenta jest zabronione.

Zdjęcia oraz rysunki mają charakter poglądowy i mogą różnić się od zakupionego urządzenia.

UWAGA: Instrukcję należy przechowywać w bezpiecznym oraz dostępnym dla personelu miejscu. Producent zastrzega sobie prawo do zmiany parametrów technicznych urządzeń bez zapowiedzi.

I. INSTRUKCJE BEZPIECZEŃSTWA

- Nieprawidłowa obsługa i niewłaściwe użytkowanie może spowodować poważne uszkodzenie urządzenia lub zranienie osób.
- Urządzenie może być stosowane wyłącznie w celu, do którego zostało zaprojektowane.
- Producent nie ponosi żadnej odpowiedzialności za szkody spowodowane nieprawidłową obsługą i niewłaściwym użytkowaniem urządzenia.
- W czasie użytkowania zabezpiecz urządzenie i wtyczkę kabla zasilającego przed kontaktem z wodą lub innymi płynami. W przypadku, gdyby przez nieuwagę urządzenie wpadło do wody, należy natychmiast wyciągnąć wtyczkę z kontaktu, a następnie zlecić kontrolę urządzenia specjalście.

Nieprzestrzeganie tej instrukcji może spowodować zagrożenie życia.

- Nigdy nie otwieraj samodzielnie obudowy urządzenia.
- Nie wtykaj żadnych przedmiotów w obudowę urządzenia.
- Nie dotykaj wtyczki kabla zasilającego wilgotnymi rękami.
- Regularnie kontroluj stan wtyczki i kabla. W przypadku wykrycia uszkodzenia wtyczki lub kabla, zleć naprawę w wyspecjalizowanym punkcie naprawczym.
- W przypadku, gdy urządzenie spadnie lub ulegnie uszkodzeniu w inny sposób, przed dalszym użytkowaniem zawsze zleć przeprowadzenie kontroli i ewentualną naprawę w wyspecjalizowanym punkcie naprawczym.
- Nigdy nie naprawiaj urządzenia samodzielnie - **może to spowodować zagrożenie życia.**
- Chroń kabel zasilający przed kontaktem z ostrymi lub gorącymi przedmiotami i chroń go z dala od otwartego ognia. Jeżeli chcesz odłączyć urządzenie z kontaktu, zawsze chwytaj za wtyczkę, nigdy nie ciągnij za kabel.
- Zabezpiecz kabel (lub przedłużacz), aby nikt przez omyłkę nie wyciągnął go z kontaktu lub się o niego nie potknął.
- Kontroluj funkcjonowanie urządzenia w czasie użytkowania.
- Nie należy zezwalać na użytkowanie urządzenia przez osoby niepełnoletnie, a także osoby nie posiadające odpowiedniego doświadczenia i wiedzy dotyczącej właściwego użytkowania urządzenia. Wyżej wymienione osoby mogą obsługiwać urządzenie jedynie pod nadzorem osoby odpowiedzialnej za bezpieczeństwo.
- Jeżeli urządzenie nie jest w danej chwili użytkowane lub jest właśnie czyszczone, zawsze odłącz je od źródła zasilania, wyciągając wtyczkę z kontaktu.
- **Uwaga :** Jeżeli wtyczka kabla zasilającego jest podłączona do kontaktu, urządzenie cały czas pozostaje pod napięciem.
- Wyłącz urządzenie, zanim wyciągniesz wtyczkę z kontaktu.
- Nigdy nie ciągnij urządzenia za kabel zasilający.

- **OSTRZEŻENIE!** Niebezpieczeństwo oparzenia!:

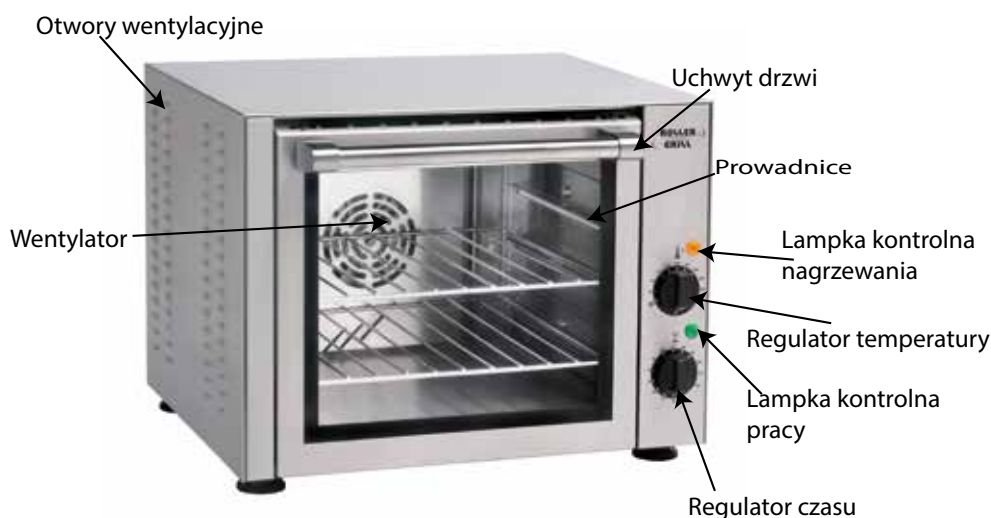
Podczas pracy niektóre elementy urządzenia stają się bardzo gorące. Piec konwekcyjny należy otwierać i zamykać za pomocą uchwyty drzwi. Podczas obsługi urządzenia używać rękawic ochronnych.

2. BUDOWA

2.1. Przeznaczenie urządzenia

Piec umożliwiający odgrzewanie oraz pieczenie produktów spożywczych. Piece zostały wyposażone w umieszczoną z tyłu nagrzewnicę z wentylatorem, która umożliwia szybkie i równomierne pieczenie produktów spożywczych takich jak wypieki cukiernicze oraz podgrzewanie przygotowanych wcześniej dań.

2.2. Opis urządzenia



3. DANE TECHNICZNE

Model	777264 / FC280	777265 / FC380
Wymiary WxDxH	460x550x355 mm	550x550x355 mm
Wymiary komory WxDxH	320x325x265 mm	410x360x250 mm
Zakres temperatury	30-270 °C	30-270 °C
Ilość poziomów pieczenia	4	4
Waga	20 kg	22 kg
Zasilanie	230 V	230 V
Moc	1,5 kW	2,4 kW

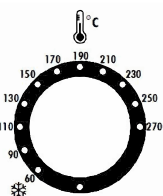
4. OBSŁUGA

Przed uruchomieniem urządzenia należy oczyścić zewnętrzną oraz wewnętrzną część obudowy za pomocą miękkiej wilgotnej ściereczki i neutralnego środka czyszczącego (płyn do mycia naczyń). Nie używać środków ściernych i żrących.

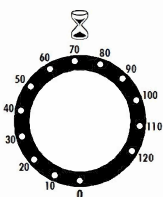
Przed pierwszym użyciem urządzenie należy wygrzać, w celu pozbycia się pozostałości poprodukcyjnych, zabezpieczających. W tym celu ustawić regulator temperatury na 200 °C, a czas na 30 minut. Może pojawić się nieprzyjemny zapach, jest to normalne zjawisko występujące podczas tego procesu.

Ruszty należy czyścić łagodnym środkiem czyszczącym. Wyplukać w czystej wodzie i osuszyć miękką, suchą ściereczką.

Tackę ociekową umieścić na dolnym poziomie.



1. Za pomocą regulatora temperatury ustawić odpowiednią temperaturę. Lampka kontrolna nagrzewania włącza się. Gdy tylko zostanie osiągnięta ustawiona temperatura, lampka kontrolna nagrzewania wyłącza się.



2. Za pomocą timera ustawić właściwy czas. Lampka kontrolna włącza się, gdy tylko zostanie uruchomiony ten regulator. Wentylatory pracują.

Uwaga: Zielona lampka kontrolna świeci się stale, kiedy piec jest włączony. Jeśli lampka zacznie migać lub zgaśnie oznacza to, że bezpiecznik przerwał dopływ prądu. W takim przypadku należy niezwłocznie odłączyć urządzenie od źródła zasilania i wezwać serwis techniczny. Do czasu naprawy nie należy ponownie włączać urządzenia. Użytkowanie pieca w wymienionych wyżej warunkach może spowodować poważne i nieodwracalne uszkodzenia urządzenia.

5. MONTAŻ

Urządzenie należy podłączyć do gniazda zasilania prądem elektrycznym (230 V) za pomocą wtyczki. Gniazdo powinno posiadać zabezpieczenie różnicowo-prądowe. Należy umieścić urządzenie w miejscu gdzie będzie używane, zachowując odstęp (minimalnie 10 cm) od ścian lub innych przedmiotów które mogą wpłynąć na cyrkulację powietrza

6. CZYSZCZENIE I KONSERWACJA

Przed rozpoczęciem czyszczenia pieca należy odłączyć go od źródła zasilania i pozostawić do ostygnięcia.

Zarówno zewnętrzne jak i wewnętrzne ścianki pieca należy regularnie czyścić ciepłą wodą z dodatkiem płynu myjącego oraz delikatną gąbką, następnie splukiwać używając wilgotnej gąbki.

Aby unikać gromadzenia się skroplin po procesie pieczenia, zawsze należy studzić piec z otwartymi drzwiczkami.

Tackę ociekową należy wyjąć z urządzenia, oczyścić z tłuszczu i umyć w gorącej wodzie z neutralnym płynem (np. do mycia naczyń), wytrzeć do sucha miękką ściereczką.

6.1. Montaż i demontaż prowadnic

Podnieść i pociągnąć prowadnice



Montaż w odwrotnej kolejności



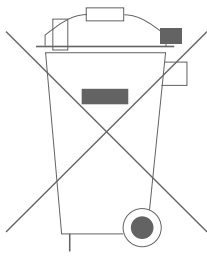
7. USUWANIE ZUŻYTYCH URZĄDZEŃ

Informacja dla użytkowników o prawidłowych zasadach postępowania ze zużytym sprzętem elektrycznym i elektronicznym

- Zostaw stary sprzęt w sklepie, w którym kupujesz nowe urządzenie. Każdy sklep ma obowiązek nieodpłatnego przyjęcia starego sprzętu jeśli kupimy w nim nowy sprzęt tego samego typu i w tej samej ilości. Warunkiem jest dostarczenie sprzętu do sklepu na swój koszt.
- Odbieś zużyty sprzęt do punktu zbierania. Informację o najbliższej lokalizacji znajdziecie Państwo na gminnej stronie internetowej lub tablicy ogłoszeń urzędu gminy., a także na www.electro-system.pl.
- Zostaw sprzęt w punkcie serwisowym. Jeżeli naprawa sprzętu jest nieopłacalna lub niemożliwa ze względów technicznych, serwis jest zobowiązany do nieodpłatnego przyjęcia tego urządzenia.
- Oddaj zużyty sprzęt nie ruszając się z domu. Jeśli nie mają Państwo czasu lub możliwości przewiezienia swojego sprzętu do punktu zbiórki, można skorzystać z usług specjalistycznych firm.

Pamiętaj! Nie wyrzucaj zużytego sprzętu łącznie z innymi odpadami

Grożą Ci za to wysokie kary pieniężne.



Symbol przekreślonego kosza na śmieci na produkcie, jego opakowaniu lub instrukcji oznacza, że produktu nie wolno wyrzucać do zwykłych pojemników na odpady. Obowiązkiem użytkownika jest przekazanie zużytego sprzętu do wyznaczonego punktu zbiórki w celu właściwego jego przetworzenia.

E0003390WZ

8. GWARANCJA

Sprzedawca odpowiada z tytułu rękojmi bądź gwarancji.

W przypadku stwierdzenia uszkodzeń wynikających z powstania osadów wapnia w urządzeniu, nie podlegają one naprawie gwarancyjnej. Gwarancja nie obejmuje także: uszkodzeń powstałych w wyniku działania sił zewnętrznych takich jak wyładowania atmosferyczne, zmiana napięcia zasilania, nieprawidłowego ustawienia wartości napięcia elektrycznego, zasilanie z nieodpowiedniego gniazda zasilania, mechanicznych, termicznych, chemicznych uszkodzeń sprzętu i wywołanych nimi wad.

Wymianie gwarancyjnej nie podlegają takie elementy jak: żarówki, elementy gumowe, elementy grzewcze zniszczone kamieniem kotłowym, śruby oraz elementy ulegające naturalnemu zużyciu np; palniki, uszczelki gumowe oraz wszelkiego rodzaju elementy uszkodzone mechanicznie.