

## Kuchnia nastawna elektryczna modele: 960400, 960500, 960600



|     |  |           |
|-----|--|-----------|
| 1.  | <b>INSTRUKCJE BEZPIECZEŃSTWA.....</b>        | <b>3</b>  |
| 2.  | <b>DANE TECHNICZNE.....</b>                  | <b>4</b>  |
| 3.  | <b>INSTALACJA.....</b>                       | <b>5</b>  |
| 4.  | <b>ZASADY BHP.....</b>                       | <b>8</b>  |
| 5.  | <b>OBSŁUGA URZĄDZENIA.....</b>               | <b>9</b>  |
| 6.  | <b>KONSERWACJA.....</b>                      | <b>9</b>  |
| 7.  | <b>PAKOWANIE, ŁADOWANIE I TRANSPORT.....</b> | <b>10</b> |
| 8.  | <b>WYKAZ CZĘŚCI ZAMIENNYCH.....</b>          | <b>10</b> |
| 9.  | <b>USUWANIE ZUŻYTYCH URZĄDZEŃ.....</b>       | <b>10</b> |
| 10. | <b>GWARANCJA.....</b>                        | <b>10</b> |
| 11. | <b>DEKLARACJA ZGODNOŚCI.....</b>             | <b>11</b> |

**Dziękujemy Państwu za zakup naszego produktu. Przed pierwszym użyciem prosimy dokładnie zapoznać się z niniejszą instrukcją obsługi.**

**Kopiowanie niniejszej instrukcji bez zgody producenta jest zabronione.**

Zdjęcia oraz rysunki mają charakter poglądowy i mogą różnić się od zakupionego urządzenia.

**UWAGA:** Instrukcję należy przechowywać w bezpiecznym oraz dostępnym dla personelu miejscu. Producent zastrzega sobie prawo do zmiany parametrów technicznych urządzeń bez zapowiedzi.

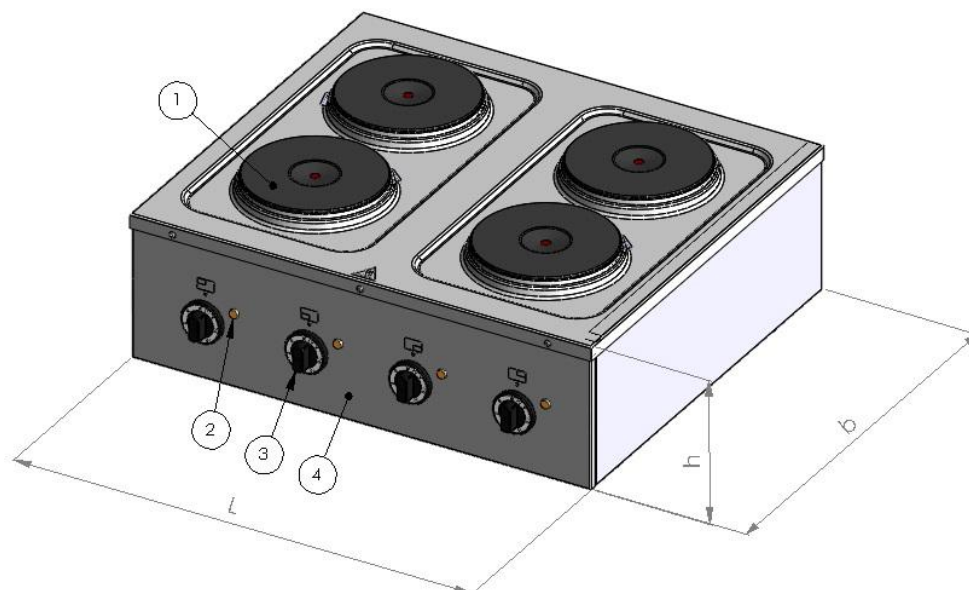
## **I. INSTRUKCJE BEZPIECZEŃSTWA**

- **Uwaga! Jeżeli kuchnia została uszkodzona podczas transportu nie wolno jej podłączać!**
- Nieprawidłowa obsługa i niewłaściwe użytkowanie może spowodować poważne uszkodzenie urządzenia lub zranienie osób.
- Urządzenie może być stosowane wyłącznie w celu, do którego zostało zaprojektowane.
- Producent nie ponosi żadnej odpowiedzialności za szkody spowodowane nieprawidłową obsługą i niewłaściwym użytkowaniem urządzenia.
- W czasie użytkowania zabezpieczyć urządzenie i wtyczkę przewodu zasilającego przed kontaktem z wodą lub innymi płynami. W przypadku, gdyby przez nieuwagę urządzenie zostało zalane wodą, należy natychmiast wyciągnąć wtyczkę z gniazda zasilającego, a następnie zlecić kontrolę urządzenia specjalście.

**Nieprzestrzeganie tej instrukcji może spowodować zagrożenie życia.**

- Nigdy nie otwierać samodzielnie obudowy urządzenia.
- Nie wkładać żadnych przedmiotów w otwory w obudowie urządzenia.
- W przypadku, gdy urządzenie spadnie lub ulegnie uszkodzeniu w inny sposób, przed dalszym użytkowaniem zawsze zleć przeprowadzenie kontroli i ewentualną naprawę przez wyspecjalizowany serwis.
- Nigdy nie naprawiać urządzenia samodzielnie - **może to spowodować zagrożenie życia.**
- Zabrania się dokonywania przeróbek i napraw przez osoby nieprzeszkolone zawodowo.
- Podczas użytkowania powierzchnie robocze nagrzewają się. Zaleca się zachowanie ostrożności, aby unikać dotykania gorących elementów.
- Zabrania się użytkowania urządzenia przez osoby niepełnoletnie, osoby upośledzone fizycznie lub umyślowo oraz upośledzone pod względem zdolności ruchowej, a także osoby nieposiadające odpowiedniego doświadczenia i wiedzy dotyczącej właściwego użytkowania urządzenia. Wyżej wymienione osoby mogą obsługiwać urządzenie jedynie pod nadzorem osoby odpowiedzialnej za ich bezpieczeństwo.
- Jeżeli urządzenie nie jest w danej chwili użytkowane lub jest właśnie czyszczone, zawsze odłącz je od źródła zasilania.
- Nie należy pozostawiać kuchni bez nadzoru podczas eksploatacji. Rozgrzane oleje i tłuszcze mogą ulec samozapłonowi z powodu przegrzania.
- Niedozwolone jest zalewanie urządzenia wodą.
- Naczynia używane podczas eksploatacji należy stawiać i zdejmować z płytek grzewczych używając rękawic odpornych na działanie wysokiej temperatury.
- Długotrwałe intensywne używanie urządzenia może wymagać dodatkowego przewietrzania, na przykład otwarcia okna lub bardziej skutecznej wentylacji, np. zwiększenia wydajności wentylacji mechanicznej, jeśli jest stosowana.
- W czasie grzania wody czy tłuszczu używać pokrywek by nie doprowadzić do zalewania elementów grzewczych i powierzchni roboczych kuchni.
- Nie dopuszczać do zalewania płyt grzewczych oraz ich zanieczyszczenia. Zabrudzone oczyścić i wysuszyć natychmiast po wystudzeniu.
- Wyłączyć urządzenie, zanim wyciągniesz wtyczkę z gniazda zasilającego.
- Wyłączyć zasilanie urządzenia na panelu sterowania po zakończeniu eksploatacji.
- Wyłączyć zasilanie urządzenia na panelu sterowania przed rozpoczęciem czyszczenia, konserwacji oraz przed wyciągnięciem wtyczki z gniazda zasilającego i/lub odłączysz urządzenie od zasilania głównego .
- Nie dotykać wtyczki przewodu zasilającego wilgotnymi rękami.
- Regularnie kontrolować stan wtyczki i przewodu zasilającego. W przypadku wykrycia uszkodzenia wtyczki lub przewodu zasilającego, zleć naprawę w wyspecjalizowanym punkcie naprawczym.
- Chronić przewód zasilający przed kontaktem z ostrymi lub gorącymi przedmiotami, a także z dala od otwartego źródła ognia.
- Zabezpieczyć przewód zasilający, aby nikt przez pomyłkę nie wyciągnął go z gniazda zasilającego lub się o niego nie potknął.
- Nigdy nie ciągnąć urządzenia za przewód zasilający.

## 2. DANE TECHNICZNE



- 1- Płyta grzewcza,
- 2- Lampka sygnalizacyjna
- 3- Pokrętko sterujące,
- 4- Panel sterujący,

Charakterystyka płyt grzewczych:

- Moc cieplna płyty grzewczej: 2,6 kW
- Zabezpieczenie: Ogranicznik temperatury obniżający moc płytki w przypadku eksploatacji bez odbioru ciepła.

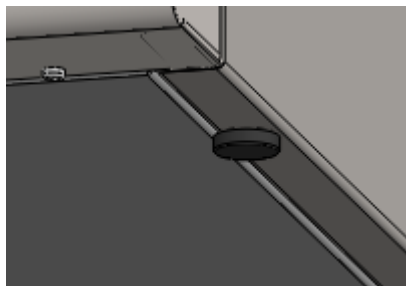
| Typ                            | Kuchnia elektryczna nastawna modular |                      |                    |
|--------------------------------|--------------------------------------|----------------------|--------------------|
| Ilość płyt grzewczych          | 2                                    | 2                    | 4                  |
| Model                          | 960400                               | 960500               | 960600             |
| Łączna moc płyt grzewczych [W] | 5200                                 | 5200                 | 10400              |
| Napięcie zasilania [V]         | 400                                  |                      |                    |
| Częstotliwość [Hz]             | 50                                   |                      |                    |
| Zalecane przyłącze             | 5x2,5mm <sup>2</sup>                 | 5x2,5mm <sup>2</sup> | 5x4mm <sup>2</sup> |
| Wymiar L                       | 400mm                                | 700mm                | 800mm              |
| Wymiar b                       | 700mm                                | 450mm                | 700mm              |
| Wymiar h                       | 250mm                                | 250mm                | 250mm              |

### 3. INSTALACJA


Po rozpakowaniu należy sprawdzić, czy kuchnia nie ma widocznych uszkodzeń. Jeżeli kuchnia została uszkodzona podczas transportu nie wolno jej podłączać!

**Przewód zasilający o przekroju 5x4mm<sup>2</sup> oraz 5x2,5mm<sup>2</sup> z odpowiednią wtyczką NIE JEST częścią zestawu i należy go dokupić.**

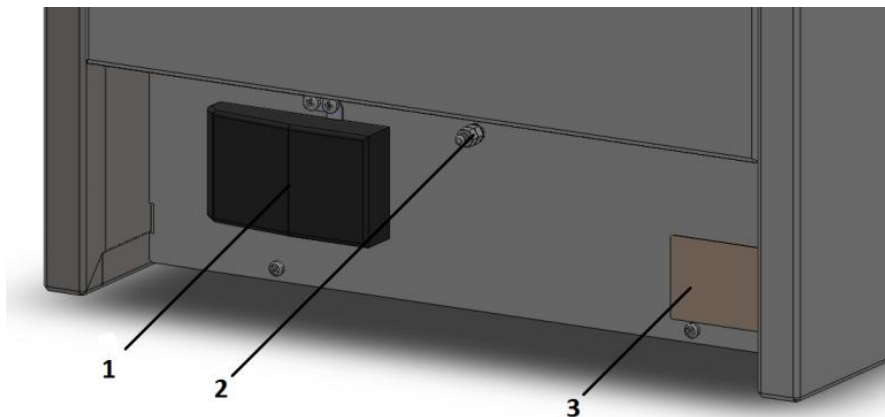
- Przed pierwszym uruchomieniem należy usunąć folię ochronną z urządzenia. Powierzchnie zewnętrzne umyć ciepłą wodą z dodatkiem środka odtłuszczającego, stosowanego do mycia naczyń kuchennych. Nie stosować środków ściernych i innych, które mogłyby zarysować powierzchnię. Do mycia używać jedynie wilgotnej ściereczki. Po umyciu urządzenia, pozostawić je do całkowitego wyschnięcia.
- Kuchnię należy ustawić na płaskiej, stabilnej i wypoziomowanej podstawie (zaleca się stosowanie podstaw produkowanych w Stalgast Radom Sp. z O.O.).
- Podstawę należy ustawić na twardym podłożu w pomieszczeniu przeznaczonym do eksploatacji kuchni, spełniającym przepisy prawa budowlanego.
- Kuchnię można dodatkowo wypoziomować za pomocą regulowanych nóg pod obudową urządzenia.



#### Warunki przyłączenia do sieci elektrycznej:

- należy sprawdzić, czy napięcie w sieci energetycznej odpowiada napięciu wskazanemu na tabliczce znamionowej urządzenia. Poz. 3 na rysunku jn.
- wykonania instalacji elektrycznej należy dokonać poprzez podłączenie zasilania do skrzynki zaciskowej elektrycznej znajdującej się na tylnej ścianie urządzenia poz. 1 na rysunku jn.
- urządzenie obowiązkowo należy przyłączyć do instalacji wyrównującej potencjały elektryczne. Podłączenie do śruby ekwipotencjalnej. Poz. 2 oznaczonej symbolem  na rysunku jn.

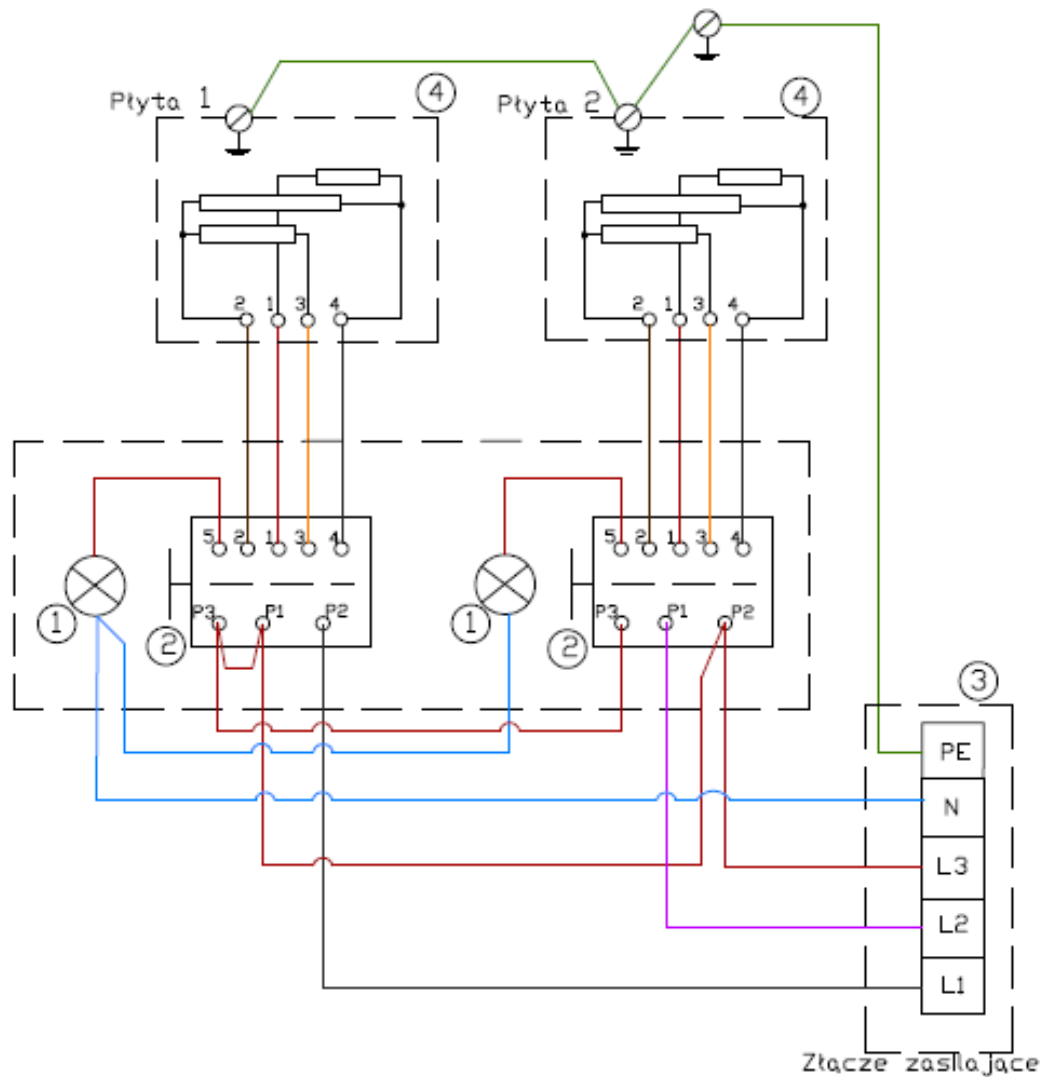
ekwipotencjalnej. Poz. 2 oznaczonej symbolem  na rysunku jn.



1- Skrzynka zaciskowa, 2- śruba ekwipotencjału, 3- tabliczka znamionowa

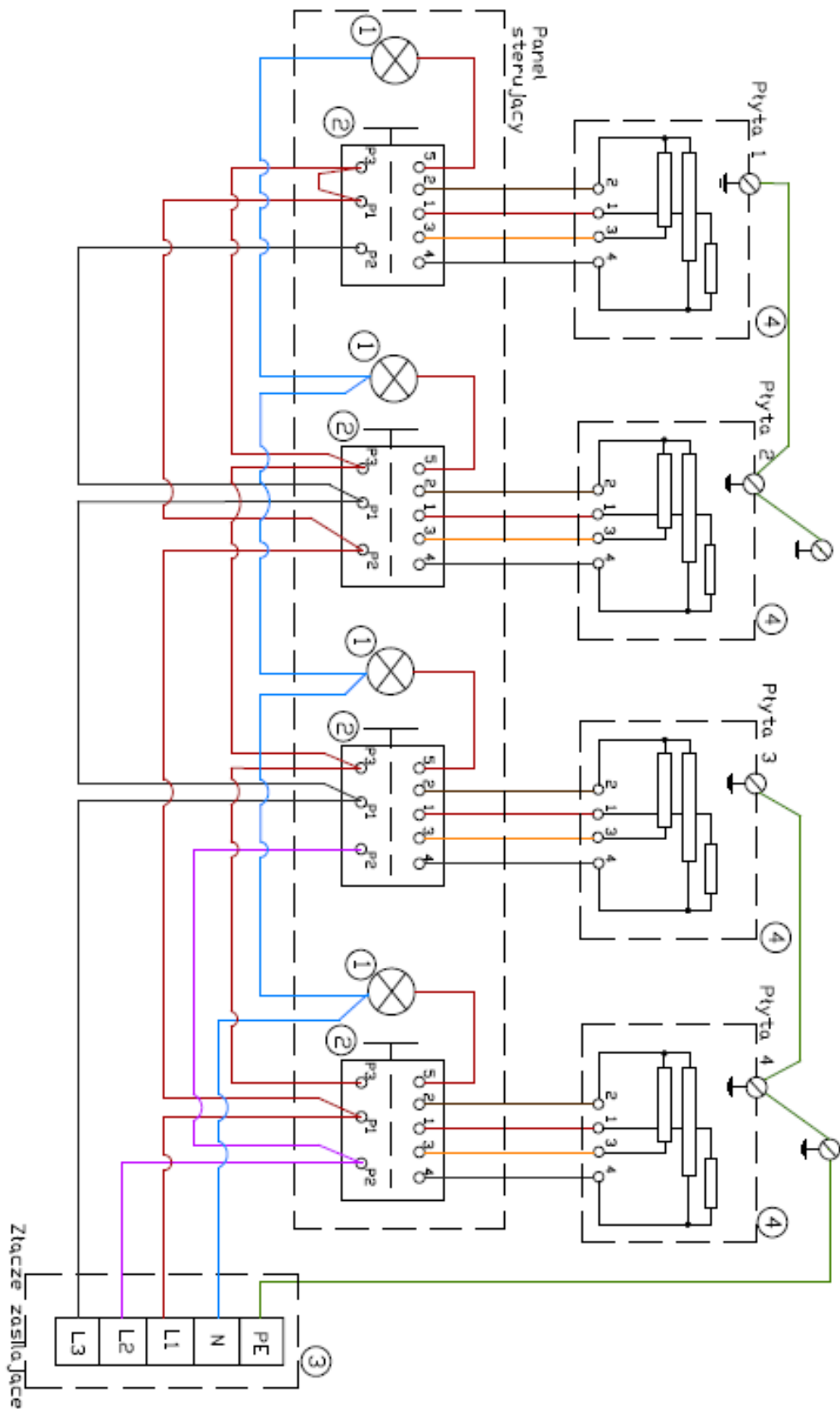
## Schemat elektryczny instalacji (model 960400, 960500):

Numery na schematach odpowiadają numerom w wykazie części zamiennych



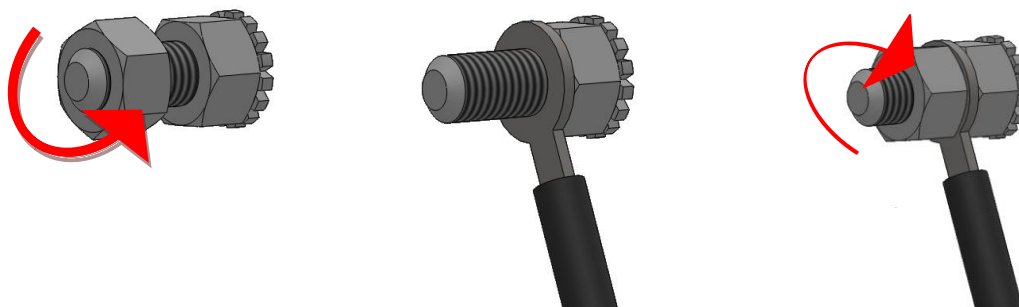
## Schemat elektryczny instalacji (model 960600):

Numery na schematach odpowiadają numerom w wykazie części zamiennych



### Przyłączenie urządzenia do instalacji wyrównującej potencjały elektryczne zabezpieczające użytkownika przed porażeniem tzw. zerowanie urządzenia:

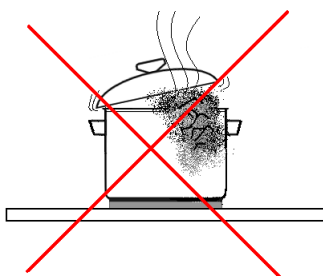
- odkręcić nakrętkę na śrubie
- wprowadzić przewód ekwipotencjału
- przykręcić nakrętkę do oporu
- drugi koniec przewodu ekwipotencjalnego podłączyć do szyny wyrównawczej lub połączyć go z ziemią



## 4. ZASADY BHP

W celu zapobiegania poparzeniom oraz porażeniom prądem elektrycznym należy przestrzegać podanych poniżej zasad bezpieczeństwa:

- Przeszkolić przed pierwszym uruchomieniem oraz okresowo personel eksploatujący urządzenie w zakresie bezpieczeństwa obsługi urządzenia zgodnie z informacjami zawartymi w niniejszej instrukcji obsługi
  - przeszkolić personel w zakresie obsługi urządzenia zgodnie z informacjami zawartymi w niniejszej instrukcji obsługi
  - przeszkolić personel w zakresie podstawowych zasad użytkowania urządzeń elektrycznych, bezpieczeństwa w miejscu pracy oraz udzielania pierwszej pomocy w razie wystąpienia takiej potrzeby
  - przed rozpoczęciem jakichkolwiek prac konserwacyjnych należy odłączyć urządzenie od źródła zasilania
  - niedozwolone jest włączanie urządzenia, jeżeli którykolwiek element grzewczy i/lub element kontrolny został uszkodzony
  - niedozwolone jest polewanie wodą płyt grzewczych, gdyż może to spowodować pęknięcie płyt elementów instalacji elektryczne
- 
- - **należy unikać kipienia zawartości garnków i wylewania się z nich na urządzenie**

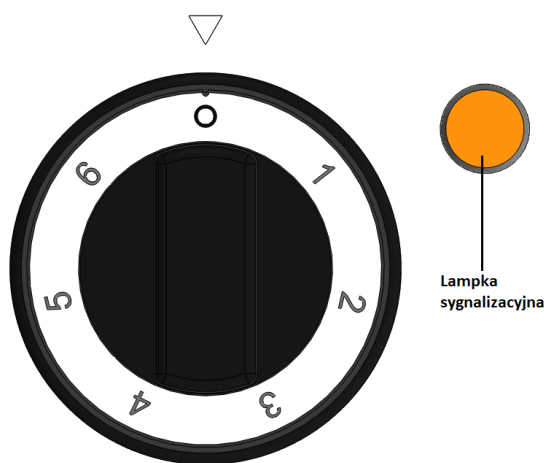


- do zdejmowania ciepłych pokryw i garnków należy używać rękawic ochronnych
- jakiegokolwiek naprawy urządzenia mogą być wykonywane wyłącznie przez wykwalifikowany personel techniczny (serwis techniczny).
- upewnić się, że urządzenie jest gotowe do pracy przed włączeniem.
- upewnić się, że kabel zasilania nie dotyka gorących powierzchni.
- podczas pracy przy urządzeniu ręce osoby obsługującej urządzenie muszą być suche.
- nie zostawiać włączonego urządzenia bez opieki. Odłączyć urządzenie od zasilania kiedy nie jest ono używane.



## 5. OBSŁUGA URZĄDZENIA

- Obrócić pokrętkę w kierunku przeciwnym do wskazówek zegara sterującą aby uzyskać żądane nastawienie (pozycja 1- minimalna moc płyty grzewczej, pozycja 6- maksymalna moc płyty grzewczej)
- włączona lampka sygnalizacyjna informuje o działaniu urządzenia
- Po zakończeniu pracy, obrócić pokrętkę zgodnie z ruchem wskazówek zegara do pozycji „0” (lampka sygnalizacyjna się wyłącza)
- Pozycja 6 na pokrętkę powinna być używana tylko do rozgrzania wody i/lub tłuszczu (doprowadzenie do temperatury obróbki termicznej), dalszą eksploatacją zaleca się realizować w zakresie 1 – 4 (uzasadnienie ekonomiczne).
- Aby wyłączyć urządzenie, należy przekręcić pokrętkę zgodnie ze wskazówkami zegara w pozycję 0. Pomarańczowa lampka powinna zgasnąć.



## 6. KONSERWACJA

Przed rozpoczęciem jakichkolwiek czynności konserwacyjnych należy odłączyć urządzenie od źródła zasilania.

Codzienna konserwacja polega na zdjęciu wszystkich naczyń z urządzenia i przemyciu elementów kuchni za pomocą szmatki zwilżonej w wodzie z płynem do mycia naczyń a następnie wytarcia czystą szmatką do sucha.

Codziennie sprawdzić stan płyt grzewczych oraz stan pokręteł i przełączników na którym osadzone są pokręta, uszkodzenia pokręteł oraz trzpienia przełącznika trybu pracy eliminuje daną płytkę i/lub całe urządzenie z eksploatacji. Usterkę zgłosić do serwisu.

Raz na miesiąc należy sprawdzić, czy:

- podłączenia elektryczne są wykonane prawidłowo
- przewód zasilający nie został uszkodzony
- wszystkie elementy urządzenia pracują prawidłowo.

Raz na rok należy serwisować urządzenie w celu sprawdzenia stopnia jego zużycia i wykrycia ewentualnych usterek elementów i części (kontrola poprawności działania, konserwacja zaworów gazowych, oraz próba szczelności urządzenia). W przypadku wykrycia jakiegokolwiek awarii wykwalifikowany personel techniczny (serwis techniczny) zobowiązany jest do jej usunięcia.

Serwis techniczny powinien zwrócić szczególną uwagę na:

- stan elementów grzewczych i zabezpieczeń elementów grzewczych
- stopień zużycia urządzenia
- jakość izolacji.

Konserwacja wykonywana raz na miesiąc, coroczne serwisowanie oraz naprawa urządzenia mogą być wykonywane wyłącznie przez wykwalifikowany personel techniczny (serwis techniczny).

**UWAGA!!! Należy przeprowadzić proces „wypalenia się” urządzenia podczas pierwszego użycia. Postępować jak poniżej:**

- **ustawić pokrętko na pozycji maksymalnej (rozgrzanie urządzenia do tej temperatury zasygnalizuje zgaśnięcie lampki kontrolnej)**
- **po zgaśnięciu lampki odczekać ok. 15min, a następnie można przystąpić do pracy.**

Podczas pierwszego uruchomienia fabrycznie nowej kuchni następuje wydzielanie się nieprzyjemnych zapachów pochodzących z naturalnego wypalania się zakonserwowanych grzałek. Zapachy po pierwszym wypaleniu znikną.

## 7. PAKOWANIE, ŁADOWANIE I TRANSPORT

Kuchnie pakowane są zgodnie z obowiązującymi normami. Ładowanie urządzeń na środki transportu, rozładowanie oraz przenoszenie powinno się odbywać przy pomocy odpowiednich mechanizmów dźwigowych.

Transport powinien odbywać się krytymi środkami transportu. W czasie transportu kuchnia powinna być zabezpieczona przed przesuwaniem, silnymi wstrząsami oraz innymi uszkodzeniami mechanicznymi.

## 8. WYKAZ CZĘŚCI ZAMIENNYCH

| Lp. | Nazwa części                       | Indeks | 960400 | 960500 | 960600 |
|-----|------------------------------------|--------|--------|--------|--------|
| 1   | Lampka sygnalizacyjna pomarańczowa | M70101 | 2      | 2      | 4      |
| 2   | Przełącznik 6-stopniowy            | M70158 | 2      | 2      | 4      |
| 3   | Skrzynka zaciskowa KADO            | M70533 | 1      | 1      | 1      |
| 4   | Płyta grzejna 2600W 400V           | M70610 | 2      | 2      | 4      |
| 5   | Pokrętko                           | M70662 | 2      | 2      | 4      |
| 6   | Stopka 20xM06x20                   | M70691 | 4      | 4      | 4      |
| 7   | Skala 6-stopniowa                  | M39046 | 2      | 2      | 4      |

## 9. USUWANIE ZUŻYTYCH URZĄDZEŃ

Po zakończeniu okresu użytkowania sprzętu lub kupując nowy w firmie Stalgast możecie Państwo oddać stare urządzenie.

Przyślijcie zużyty sprzęt do nas a wyspecjalizowana firma zutylizuje ją zgodnie z Ustawą o zużytym sprzęcie elektrycznym i elektronicznym (Dz. U. 2005 Nr 180 poz. 1495)

## 10. GWARANCJA

Sprzedawca odpowiada z tytułu rękojmi bądź gwarancji.

Uszkodzenia wynikające z powstania osadów wapnia w urządzeniu, nie podlegają naprawie gwarancyjnej.

**Nie podlega również gwarancji wymiana płyt grzewczych spowodowana zalaniem a następstwem czego może być pęknięcie - niewłaściwe użytkowanie.**

Wymianie gwarancyjnej nie podlegają takie elementy jak: żarówki, elementy gumowe, elementy grzewcze zniszczone kamieniem kotłowym, śruby oraz elementy ulegające naturalnemu zużyciu np.; płytki grzewcze, uszczelki gumowe oraz wszelkiego rodzaju elementy uszkodzone mechanicznie. Także wszelkie uszkodzone podzespoły wskutek niewłaściwego użytkowania.

Utrata gwarancji następuje automatycznie w wyniku zerwania plomby gwarancyjnej lub samodzielnej naprawy.

## II. DEKLARACJA ZGODNOŚCI



**stalcast**  
ekspert gastronomiczny

# DEKLARACJA ZGODNOŚCI

STALGAST RADOM sp. z o.o.  
Staniewicka 5  
03-310 Warszawa

**Produkt:**  
Kuchnia elektryczna nastawna  
**Model:**  
960400; 960500; 960600

Spełnia wymagania opisane w:

### Dyrektywach:

2006/95/WE  
2004/108/WE  
2002/96/WE  
2011/65/EU

- LVD urządzenia elektryczne niskonapięciowe  
- EMC kompatybilność elektromagnetyczna  
- postępowanie ze zużytym sprzętem  
- RoHS w sprawie ograniczenia stosowania niektórych niebezpiecznych substancji w sprzęcie elektrycznym i elektronicznym

### Normach:

PN-EN 10088-1:2007

Stale odporne na korozję – Część 1: Gatunki stali odpornych na korozję

PN-EN 60335-1:2012

Elektryczny sprzęt do użytku domowego i podobnego – Bezpieczeństwo użytkownika – Część 1: Wymagania ogólne (oryg.)

PN-EN 60335-2-36:2009/A11:2012

Elektryczny sprzęt do użytku domowego i podobnego – Bezpieczeństwo użytkownika – Część 2-36: Wymagania szczegółowe dotyczące elektrycznych trzonów kuchennych, piekarników, płyt kuchennych i płytek grzejnych dla zakładów zbiorowego żywienia

PN-EN 62233:2008/AC:2008

Metody pomiarów pól elektromagnetycznych elektrycznego sprzętu do użytku domowego i podobnego

### Kompatybilność elektromagnetyczna (EMC)

PN-EN 61000-3-3:2011

Kompatybilność elektromagnetyczna (EMC) – Część 3-3: Poziomy dopuszczalne – Ograniczanie zmian napięcia, wahań napięcia i migotania światła w publicznych sieciach zasilających niskiego napięcia, powodowanych przez odbiorniki o fazowym prądzie znamionowym < lub = 16 A przyłączone bezwarunkowo

EN 55014-1:2012

Kompatybilność elektromagnetyczna – Wymagania dotyczące przyrządów powszechnego użytku, narzędzi elektrycznych i podobnych urządzeń – Część 1: Emisja

PN-EN 55014-2:1999/A2:2009

Kompatybilność elektromagnetyczna (EMC) – Wymagania dotyczące przyrządów powszechnego użytku, narzędzi elektrycznych i podobnych urządzeń – Odporność na zaburzenia elektromagnetyczne – Norma grupy wyrobów

Dwie ostatnie cyfry roku, w którym naniesiono CE:10.

Deklaracje wystawiono: Radom 29.07.2015

Wystawiający  
Stanowisko  
Podpis

  
Pełnomocnik d/s Jakości  
Lukasz Stokowski



E0003390WZ



Wpis do rejestru: XIII Wydział Gospodarczy Krajowego Rejestru Sądowego, KRS 0000384800, NIP 524-273-42-26, Kapitał zakładowy PLN 12.006.000,-

Stalgast Radom Sp. z o.o.  
ul. Staniewicka 5 03-310 Warszawa tel.: 22 517 15 75  
fax: 22 517 15 77  
www.stalgast.com email: stalcast@stalcast.com